

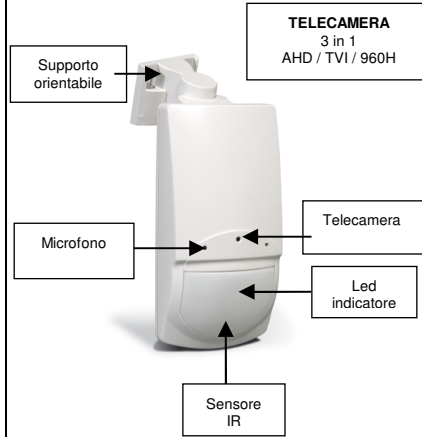
ART. 30008014



Rilevatore infrarosso passivo con telecamera a colori e immunità agli animali



PANORAMICA



CARATTERISTICHE SENSORE

- Sensore piroelettrico a quadruplo elemento
- Elettronica ASIC con analisi della velocità di movimento.
- Facile installazione con supporto orientabile.
- Compensazione bidirezionale della temperatura.
- Immunità ambientale.
- Pet immunity fino a 25Kg. Attivo fino a 1 m..
- Altezza di installazione da 1.8 m a 2.4m.

CARATTERISTICHE TELECAMERA AHD

- Sensore CMOS Sony 1/2.9" 2.3 MP
- Obiettivo 4.3mm Pinhole
- Trasmissione video Full-HD fino a 500m con cavo cox
- Risoluzione: 1920x1080@25ips, 1280x720@50ips
- DNR (Digital Noise Reduction: 3D + 2D)
- WDR (Wide Dynamic Range)
- Defogging
- Day & Night
- Menu OSD

SCelta DELLA POSIZIONE

Scegliere la posizione più conveniente per intercettare un intruso. (è preferibile l'installazione in un angolo). Vedi schema di rilevamento FIG.3.

Si tenga conto che la sensibilità del rivelatore è inferiore per i movimenti in senso radiale, cioè allontanandosi o avvicinandosi al rivelatore.

Il rivelatore funziona meglio in condizioni ambientali stabili.

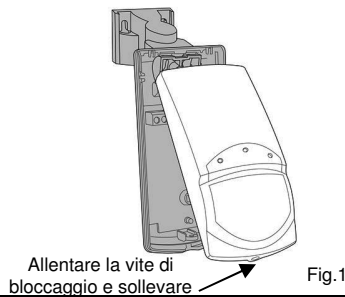
DA EVITARE:

- Esposizione diretta verso la luce solare.
- Ambienti con cambiamenti repentini della temperatura.
- Forti correnti d'aria vicino al sensore

INSTALLAZIONE

Il rivelatore può essere montato a parete o a soffitto mediante il supporto fornito. Lo snodo consente di regolare l'orientamento orizzontale e verticale del rivelatore. Fare riferimento alla Fig. 3.

1. Per rimuovere il coperchio frontale, allentare la vite di bloccaggio e sollevarlo delicatamente.



Allentare la vite di bloccaggio e sollevare Fig.1

INSTALLAZIONE (CONT)

2. Inserire i cavi attraverso lo snodo e i fori "A" e "B". (vedi fig.2)

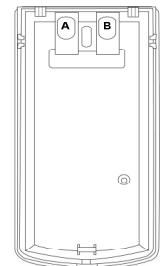


Fig.2

3. Montare la base a scelta a muro o soffitto, assemblare lo snodo e regolare l'angolazione. Fissare la base stringendo le viti.

INSTALLAZIONE (CONT)

4. Inserire i cavi attraverso la staffa e collegarli nella morsetteria.

DIMENSIONE DEI CAVI

Utilizzare cavi #22 AWG (0.5 mm) o di diametro maggiore. Utilizzare la tabella seguente per la scelta del cavo (diametro) in funzione della distanza tra il sensore e la centrale.

Distanza	m	200	300	400	800
Diametro	mm	0.5	0.75	1.0	1.5
Distanza	ft.	800	1200	2000	3400
Diametro	#	22	20	18	16

5. Rimettere il coperchio e stringere la vite.

OPZIONI INSTALLATIVE

SOFFITTO

PARETE

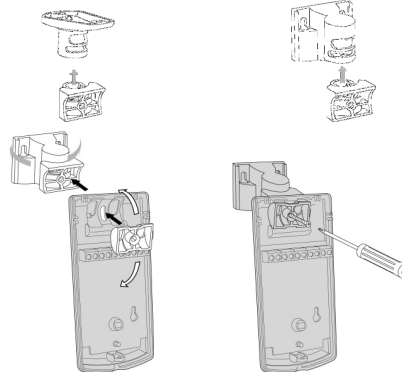


Fig.3

COLLEGAMENTO TELECAMERA

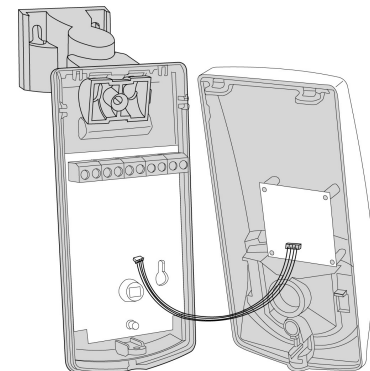


Fig.4

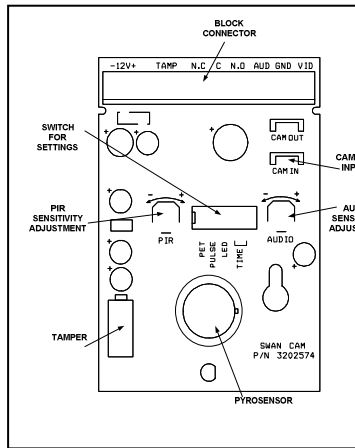
Collegare la telecamera al circuito

CONNESSIONI

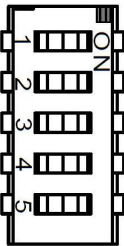
Fare riferimento a "Dimensione dei cavi" per la scelta del diametro corretto del cavo per l'installazione.

1	2	3	4	5	6	7	8	9	10
⊖	⊕	⊕	⊕	⊕	⊕	⊕	⊕	⊕	⊕
-12V+ TAMP									
NC C NO									
AUD GND VID									
Morsetto 1 Contrasegn. " - " (GND)		Collegare il polo negativo della tensione di alimentazione							
Morsetto 2 Contrasegn. " + " (+12V)		Collegare il polo positivo della tensione di alimentazione (da 9.6 a 16 Vcc)							
Morsetti 3 & 4 Contrasegn. " TAMP "		Collegare ad una zona 24 ore normalmente chiusa. Se il coperchio frontale del sensore viene aperto, viene inviato immediatamente un segnale di allarme alla centrale.							
Morsetti 5,6 & 7 Contras. " N.C, C & N.O "		Contatti del relè del sensore. Collegare ad una zona Normalmente Chiusa o Normalmente Aperta della centrale							
Morsetti 8 & 9 Contras. " AUD " & " GND "		Uscita audio non amplificata.							
Morsetti 9 & 10 Contras. " GND " & " VID "		Uscita video..							

IMPOSTAZIONI



DIP SWITCH



SWITCH 1 – IMPOSTAZIONI PET IMMUNITY

Permette di impostare il livello di immunità agli animali domestici in funzione del peso.

Posizione ON – Immunità fino a 15kg

Posizione OFF – Immunità fino a 25kg

SWITCH 2 – IMPOSTAZIONE CONTAIMPULSI DEL PIR

Permette di adattare la sensibilità del PIR in funzione delle condizioni ambientali.

Posizione ON – sensibilità ALTA indicata per condizioni ambientali stabili

Posizione OFF – sensibilità BASSA indicata per condizioni ambientali difficili

SWITCH 3 – IMPOSTAZIONE LED (non influenza l'operatività del sensore)

Permette di Abilitare/Disabilitare il led di segnalazione

Posizione ON – LED abilitato (attivato da motion detection)

Posizione OFF – LED disabilitato

SWITCH 4 & 5 – RELE' N.O. – DURATA ATTIVAZIONE

Permettono di impostare la durata di attivazione del relè N.O. dei morsetti 6 & 7.

Sono possibili 4 opzioni:

SWITCH 4	SWITCH 5	DURATA
ON	ON	Contatto chiuso per 2 sec.
ON	OFF	Contatto chiuso per 15 sec.
OFF	ON	Contatto chiuso per 60 sec.
OFF	OFF	Contatto chiuso per 240 sec.

In caso di allarme, il contatto N.C. del relè (morsetti 5 & 6) si apre per circa 1.8 + 2 sec.

12

13

14

REGOLAZIONE PORTATA

Sul circuito sono presenti 2 potenziometri per regolare in maniera ottimale la sensibilità del rilevamento e dell'audio.

REGOLAZIONE SENSIBILITA' DEL PIR

Utilizzare il potenziometro contrassegnato con la scritta "PIR" per regolare la sensibilità del rilevamento tra il 15% e 100%.

(Impostazione di fabbrica 57%).

Ruotare in senso orario per aumentare la portata, in senso anti-orario per diminuirla.

REGOLAZIONE SENSIBILITA' AUDIO

Utilizzare il potenziometro contrassegnato con la scritta "AUDIO" per regolare la sensibilità dell'audio.

Ruotare in senso orario per aumentare la sensibilità, in senso anti-orario per diminuirla

15

TEST DEL SENSORE

Aspettare un minuto da quando viene alimentato il sensore.

Effettuare il test nell'area senza la presenza di persone.

Walk test

1. Rimuovere il coperchio frontale.
2. Impostare lo switch 3 (LED) in posizione ON.
3. Chiudere il coperchio.
4. Camminare lentamente nella zona di rilevamento.
5. Verificare che il LED si attivi durante il movimento.
6. Aspettare 5 sec. tra un test e l'altro per permettere al sensore di stabilizzarsi.
7. Al termine, è possibile disabilitare il LED.

NOTA:

Effettuare il test almeno una volta all'anno per verificare il corretto funzionamento del sensore.

16

SINCRONIZZAZIONE VIDEO

Il modulo video rileva automaticamente il DVR o lo schermo a cui viene collegato.

Se il segnale video non viene trasmesso, impostare manualmente il tipo di segnale:

1. CVBS:

Spostare verso SINISTRA il pulsante OSD per 5 + 10 secondi. La telecamera si riavvia in modalità CVBS.

2. Da AHD a TVI / da TVI a AHD:

Cursore su EXPOSURE -> DESTRA, DESTRA, DESTRA (3 volte) e poi ENTER. -> Un menu nascosto visualizza il sistema.

3. PAL & NTSC:

Nel menu OSD selezionare ADJUST -> VIDEO OUT

17

SPECIFICHE SENSORE

Metodo rilevam.	Sensore PIR a 4 elementi
Alimentazione	Da 9.6 a 16 Vcc
Consumo	Standby: 8 mA (± 5%) Attivato: 10mA (± 5%)
Compensazione della temperatura	Sì
Impulsi	Regolabili
Tempo di allarme	2 sec. (± 0.5 sec.)
Uscita di allarme	N.C. 28 Vcc/0.1 A con resistenza di protezione in serie di 10 Ohm
Tamper	N.C. 28 Vcc/0.1 A con resistenza di protezione in serie di 10 Ohm
Tempo Warm Up	1 min.
LED	LED rosso ON durante l'allarme
Dimensioni	123 x 61 x 38 mm
Peso	135 g

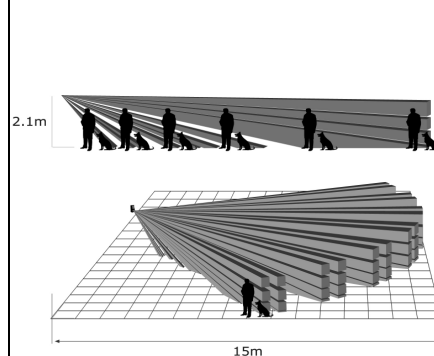
18

SPECIFICHE TELECAMERA

Tipo sensore	1/2.9" CMOS Sony 2.3 MP
Risoluzione	AHD: 1080p@25/30fps, 720p@50/60fps TVI: 1080p@25/30fps, 720p@50/60fps CVBS: 1280H
Illuminaz. minima	Colori: 0.002 lux B&N: 0.001 lux
Rapp. S/N	≥80dB
Day & Night	Auto / Colori / B&N / EXT
D-Zoom	x1 ~ x8
Privacy	ON / OFF (16 zone)
Uscita Video	AHD / TVI / CVBS
Ottica	4.3 mm Pinhole
Alimentaz.	7V±25 Vcc

19

FIG. 3 – PATTERN RILEVAMENTO



20

NORME GENERALI DI SICUREZZA

Sicurezza delle persone



Leggere e seguire le istruzioni

Tutte le istruzioni per la sicurezza e per l'operatività devono essere lette e seguite prima che il prodotto sia messo in funzione.

Precauzioni particolari

Rispettare tassativamente l'ordine delle istruzioni di installazione e collegamento descritte nel manuale. Verificare le indicazioni riportate sulla targa di identificazione: esse devono corrispondere alla vostra rete elettrica di alimentazione ed al consumo elettrico. Conservate le istruzioni per una consultazione futura.

Sicurezza del prodotto

- Non posizionare in prossimità di liquidi oppure in un ambiente ad umidità eccessiva.
 - Non lasciare penetrare del liquido o corpi estranei all'interno dell'apparecchiatura.
 - Non ostruire le griglie di aerazione.
- Non sottoporre all'esposizione dei raggi solari oppure in prossimità di fonti di calore

INFORMAZIONI SULL'AMBIENTE

Note per lo smaltimento del prodotto valide per la Comunità Europea

Questo prodotto è stato progettato e assemblato con materiali e componenti di alta qualità che possono essere riciclati e riutilizzati. Non smaltire il prodotto come rifiuto solido urbano ma smaltirlo negli appositi centri di raccolta. E' possibile smaltire il prodotto direttamente dal distributore dietro l'acquisto di uno nuovo, equivalente a quello da smaltire. Abbandonando il prodotto nell'ambiente si potrebbero creare gravi danni all'ambiente stesso. Nel caso il prodotto contenga delle batterie è necessario rimuoverle prima di procedere allo smaltimento. Queste ultime debbono essere smaltite separatamente in altri contenitori in quanto contenenti sostanze altamente tossiche.

Il simbolo rappresentato in figura rappresenta il bidone dei rifiuti urbani ed è tassativamente vietato riporre l'apparecchio in questi contenitori.



L'immissione sul mercato dopo il 1° luglio 2006 di prodotti non conformi al DLgs 151 del 25-07-05 (Direttiva RoHS RAEE) è amministrativamente sanzionato

www.comelitgroup.com



Via Don Arrigoni, 6 - 24020 Revello (BS) - Italy